

הערכות להובלה נכונה

שלום חברים, שמחים שבחרתם בנו כחברת הובלות כדי שיהיה לכם מעבר קל - כמה דברים חשובים שיעזרו לכם להתכונן ליום הזה בצורה הטובה ביותר



חנייה

אם האזור שבו אתם גרים מתאפיין במצוקת חנייה, כדאי מאוד לשמור מקום למובילים ולחטוך זמן יקר בתחילת היום. אם באזור שאליו אתם עוברים גם כן יש מצוקה ואתם יכולים להיעזר בחבר או קרוב משפחה שישמור שם מקום חנייה - מומלץ זכרו - המובילים אינם יכולים להתחיל בעבודתם לפני שהם חונים את המשאית

תחשבו בשכנים

מומלץ לשים פתק קטן שמעדכן את הדיירים שאתם עוברים דירה ויכול להיות שנפריע להם (קצת) לפרק זמן מסוים

השירות שלנו

אנחנו לא נותנים שירות תליית מדפים, מאוררים, מנורות טלוויזיות וכו אבל ממש נשמח להפנות אתכם להנדימן המקסים שלנו שיגיע ויעשה את הכל בתשלום נוסף פירוק והרכבת מיטות כולל בעלות ההובלה, למעט מיטות חשמליות למיניהן ומיטת קומותיים

אריזה

מרגע שהתחילה ההובלה לא תתאפשר אריזה ע"י הלקוח מה שלא יהיה ארוז ומוכן להעמסה- לא יועבר

חומרי עיטוף לאריזה

סלוטיפ, נייר אריזה, פצפצים וכו

לא ניתנים כחלק מההובלה אבל שוב גם פה נשמח להפנות אתכם לספק שלנו במידה והזמנתם את שירות האריזה שלנו, הארגזים וחומרי העיטוף כלולים במחיר

מכשירי חשמל

- ביום ההובלה באחריות הלקוח לארוז את תכולת המקרר. מומלץ בצידיניות
- רצוי לנתק את מכשירי החשמל מברז המים מראש מכונת כביסה, מדיח כלים מייבש כביסה
- יש לתאם התקנה עם טכנאי גז מראש
- אסור לנו להעמיס למשאית בלון גז של מנגל

אנשי מקצוע אחרים

בזמן האריזה/ההובלה/הסידור יש להקפיד שלא יעבדו בבית אנשי מקצוע אחרים זה מאוד מפריע ומקשה על המובילים לעשות את עבודתם

עציצים

מעל משקל של 30 ק"ג (לאחד) לא יועברו על דינו, אלא אם כן יתומחרו בנפרד

זריקת מוצרים לרחוב

במידה ויש צורך לזרוק רהיטים ו/או מוצרי חשמל לרחוב יש לתאם זאת מראש מול העירייה

אחריות הלקוח

ממירים, חוטי חשמל של מחשבים ודברים שנארזים ביום ההובלה הינם באחריות הלקוח

ציוד אישי רגיש

כמו: מחשבים ניידים, טאבלטים וכ"י יועברו על ידי הלקוח

זמינות מצידכם

ביום האריזה/ ההובלה יש חשיבות לפניית שלכם. מומלץ לא לתכנן סידורים נוספים

ביטולים ודחיות

שבוע לפני מועד העבודה, יתבצע חיוב בסך 30% מהעלות הכוללת, למעט התערבות של כוח עליון יום חורפי וגשום אינו מוגדר ככזה

ביטוח

קיים ברשותנו ביטוח סחורה בהעברה כולל צד ג' ע"ס 100 אלף ₪ במידה ונגרם נזק בסכום הנמוך מ 5000 ₪ הטיפול יהיה תחת תחום האחריות שלנו

הנחיות לאריזה שלכם

- ארוז דברים דומים יחד. אל תארוז פסלים עדינים ומחבטי פלדה באותו הקרטון והניחו שכבה של נייר או בד בתחתית לריפוד
- רפדו היטב את הקרטונים בעזרת נייר. ניתן לרפד גם בעזרת מגבות ושמיכות, ככל שהפריט עדין, הצורך בריפוד גדול ודאו שאינכם משאירים קצוות ללא כיסוי
- ציינו את שמכם, כמו גם את החדר שאליו שייך כל קרטון, בכתובת היעד
- הדביקו סימון על הדלת של כל חדר בכתובת היעד בתיאום עם הסימון על גבי הקרטונים, כך שהמובילים יוכלו להביא את הקרטונים לחדר המתאים ללא קושי, בדירות קטנות רצוי מאוד לשריין פינה אחת ולרכז בה את כל הקרטונים ואז לפרוק לאט

ציוד - קרטונים איכותיים

לא להתפשר על העובי או לחפש ברחובות קרטונים שעלולים להיקרע ברגע האמת)
ניירות אריזה, פצפצים לחפצים שבריים, נייר דבק, מספריים ולא פחות חשוב - טוש בולט. כשכותבים על כל קרטון מה מכיל, הפריקה מהירה יותר (לכתוב לפחות משני צדדים, ולא בחלק העליון כי מעליו סביר להניח שיהיו קרטונים נוספים ולכן לא תוכלו לראות אותו בזמן הפריקה במידה וקיבלתם מאתנו מדבקות אנא כתבו עליהן והדביקו בצד הקרטון

תיק עם פריטים חיוניים

מטענים לסמארטפונים, תרופות, משקפיים, מפתחות, חיתולים אם יש לכם תינוק בבית, משחק שהילד אוהב וכ"י - כדאי לארוז בתיק קטן ולשים אותו בצד כך שתהיה לכם גישה נוחה ומהירה בכל זמן, גם אם בדירה יש בלגן גדול

חפצים יקרי ערך

את הארנק ואת שאר חפצי הערך כדאי לקחת עליכם, כדי שחלילה לא ייעלמו בתוך תשומת הלב שאתם מקדישים לנושאים רבים

תא המטען של המשאית

אחרי שהמובילים מודיעים לכם שההעברה הסתיימה, כדאי לבדוק שכל התכולה באמת הגיעה לבית החדש ולא נשכח שום דבר במשאית

טיפים למובילים

נכון זה לא חובה - אבל נהוג במחוזותינו, אלה האנשים שעבדו בשבילכם קשה (ואפילו מאוד) במשך מספר שעות מצפים לטיפ הסכום המקובל הוא 15-20% מסכום ההובלה לצוות המובילים. כמובן שאת הטיפ לצוות תתנו אך רק במידה ואתם מרוצים מהשירות שקיבלתם



מאחלים לכם מעבר קל ומהיר משפחת הובלות אשכנזי

איסוף פרטים להובלה

שלום חברים, שמחים שבחרתם בנו כחברת הובלות כדי שיהיה לכם מעבר קל- נשמח שתענו על שאלון קצר



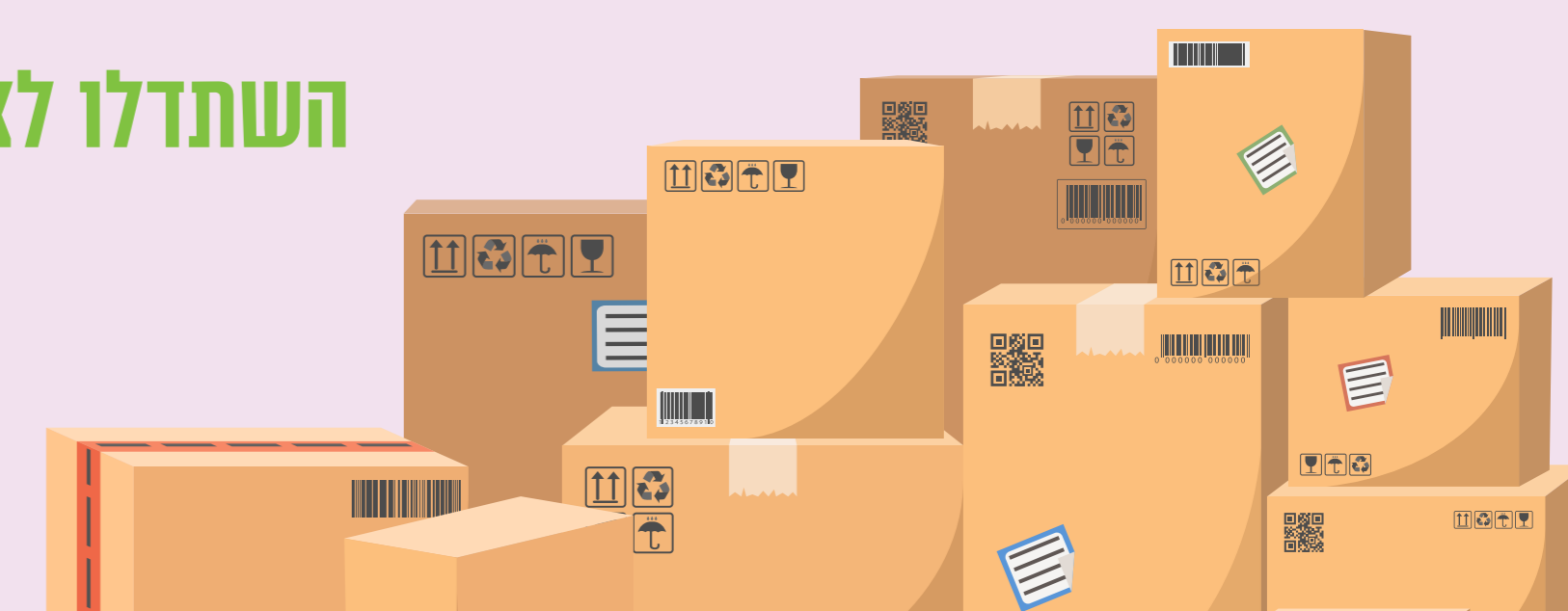
איסוף פרטים בסיסיים

תאריך מיועד או טווח תאריכים אפשרי
כתובות מדויקות של שני הבתים - חשוב לציין את מספרי הבתים
כמה חדרים יש בבית הנוכחי
מאיזה קומה לאיזה קומה אתם עוברים
האם יש מעליות
האם יש מרחק הליכה מעבר ל-20 מטר באחת מהכתובות
ואם כן מה המרחק המוערך
במידה ומדובר על בית פרטי - כמה מפלסים יש בבית
האם ידוע לכם על צורך במנוף באחד מהבתים

במידה ויש להעמיס או לפרוק חלק מהחפצים בכתובת נוספת או יותר
אנא ציינו את הכתובת והקומה ובנוסף את רשימת החפצים

שירות הובלה

הכינו סרטון וידאו של הדירה/בית/משרד הכולל הסבר בעל פה על מה שיש להעביר
כולל פרטי הריהוט, מוצרי החשמל, ארונות, מיטות, ותכולה אישית
(ספרו לנו תוך כדי צילום את כל הפרטים הרלוונטיים)
השתדלו לצלם כך שנצליח לראות את הפתח של הכניסה כולל המזדרון, החדרים *
(הגינה (והמדרגות הפנימיות אם יש



שירותי אריזה

פתחו מראש את כל דלתות הארונות בחדרים ובמטבח
ותצלמו סרטון וידאו נוסף כך שנוכל לראות את כל התכולה שבתוכם
לא לשכוח לצלם את תכולת המחסן, גינה, בוידעם

אספקת ארגזים לאריזה עצמית

במידה ואתם מתכוונים לארוז לבד
אנא ציינו האם תצטרכו שנספק לכם את הארגזים וכמה
(נוכל לעזור לכם ולעשות הערכה למספר הארגזים שיהיו על בסיס הסרטון שנקבל)

